

# ACTION PLAN

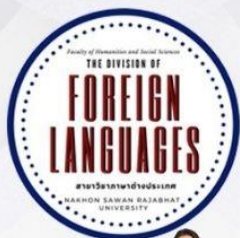
Promote competency and skills in using English

## แผนปฏิบัติการ

ส่งเสริมสมรรถนะและทักษะการใช้ภาษาอังกฤษ  
ปีงบประมาณ ๒๕๖๗  
(ปีการศึกษา ๒๕๖๖)

จัดทำโดย

คณะกรรมการส่งเสริมสมรรถนะและทักษะ  
ด้านภาษาอังกฤษ  
คณะมนุษยศาสตร์และสังคมศาสตร์



Division of Foreign Languages, NSRU - ภาพวิทยานิพนธ์ทาง

คณะมนุษยศาสตร์และสังคมศาสตร์  
มหาวิทยาลัยราชภัฏนครสวรรค์  
อำเภอเมือง จังหวัดนครสวรรค์

[https://haa.nsrุ.ac.th](https://haa.nsrु.ac.th)  
โทร : 056-219100-29 ต่อ 2200



## แผนปฏิบัติการ

การส่งเสริมสมรรถนะและทักษะการใช้ภาษาอังกฤษ

คณะมนุษยศาสตร์และสังคมศาสตร์

ปีการศึกษา 2566 (ปีงบประมาณ 2567)

จัดทำโดย

คณะกรรมการจัดทำแผนปฏิบัติการ

การส่งเสริมสมรรถนะและทักษะการใช้ภาษาอังกฤษ

ผ่านมติในที่ประชุมคณะกรรมการประจำคณะ ครั้งที่ 1/2567 เมื่อวันที่ 11 มกราคม พ.ศ.2567

## คำนำ

ภาษาอังกฤษถือเป็นภาษาสากลที่ใช้ในติดต่อสื่อสาร และใช้ในการแสวงหาความรู้เพื่อพัฒนาตนเองได้ ทำให้ต้องมีการส่งเสริมสมรรถนะและทักษะการใช้ภาษาอังกฤษให้กับนักศึกษาได้อย่างมีประสิทธิภาพ สามารถนำไปประยุกต์ในชีวิตประจำวันตลอดจนนำไปใช้ในการประกอบอาชีพได้ แผนปฏิบัติการ การส่งเสริมสมรรถนะ และทักษะการใช้ภาษาอังกฤษ ฉบับนี้จัดทำขึ้นโดยผ่านกระบวนการการมีส่วนร่วมจากภาคส่วนต่าง ๆ ประกอบด้วย คณบดี รองคณบดี ผู้ช่วยคณบดี ประธานหลักสูตร คณาจารย์ และบุคลากรทุกฝ่าย เพื่อนำเสนอ และรับฟังข้อคิดเห็น ตลอดจนข้อเสนอแนะในการจัดทำและปรับปรุงแผนปฏิบัติการ การส่งเสริมสมรรถนะ และทักษะการใช้ภาษาอังกฤษ ให้สมบูรณ์ที่สุด

คณะมนุษยศาสตร์และสังคมศาสตร์เล็งเห็นว่าการวางแผนเพื่อส่งเสริมสมรรถนะและทักษะการใช้ภาษาอังกฤษให้กับนักศึกษา ดังกล่าว เป็นเครื่องมือสำคัญที่จะช่วยให้หน่วยงานนำไปใช้ประโยชน์ในการบริหารงานและพัฒนานักศึกษาให้เป็นไปในทิศทางเดียวกันต่อไป



รองศาสตราจารย์ ดร.สุชาติ แสงทอง  
คณบดีคณะมนุษยศาสตร์และสังคมศาสตร์

## สารบัญ

	หน้า
คำนำ	ก
สารบัญ	ข
ส่วนที่ 1 ส่วนนำ	1
ประวัติความเป็นมา	1
ทำเนียบผู้บริหาร/คณะกรรมการประจำคณะ	3
โครงสร้างการบริหารงานภายในคณะ	3
ผังโครงสร้างการบริหารงานภายในคณะ	4
คณะกรรมการประจำคณะมนุษยศาสตร์และสังคมศาสตร์	5
คณะผู้บริหารคณะมนุษยศาสตร์และสังคมศาสตร์	5
ปรัชญา วิสัยทัศน์ พันธกิจ นโยบาย	6
วัตถุประสงค์ ค่านิยมหลัก เอกลักษณ์ อัตลักษณ์	7
ส่วนที่ 2 การวิเคราะห์สภาพแวดล้อม	9
การวิเคราะห์สภาพแวดล้อมของคณะมนุษยศาสตร์และสังคมศาสตร์	9
วิเคราะห์จุดแข็ง จุดอ่อน โอกาส และความเสี่ยง	9
ส่วนที่ 3 ประเด็นยุทธศาสตร์และการเชื่อมโยงประเด็นยุทธศาสตร์	14
ประเด็นยุทธศาสตร์และการเชื่อมโยงประเด็นยุทธศาสตร์คณะมนุษยศาสตร์ฯ	14
ส่วนที่ 4 แผนปฏิบัติการ ส่งเสริมสมรรถนะและทักษะภาษาอังกฤษ	18
หลักการและเหตุผล วัตถุประสงค์ ตัวบ่งชี้วัดความสำเร็จ เป้าประสงค์	18
คำจำกัดความ CEFR	19
แผนปฏิบัติการ ส่งเสริมสมรรถนะและทักษะการใช้ภาษาอังกฤษ ประจำปีงบประมาณ พ.ศ. 2567	21
ส่วนที่ 5 การติดตาม และการประเมินแผน	24
แนวทางการนำแผนปฏิบัติการ ส่งเสริมสมรรถนะและทักษะภาษาอังกฤษ	24
การกำกับติดตามและประเมินผล	24
หลักฐานประกอบการรายงานผลความสำเร็จ	25
ภาคผนวก	26
คำสั่งมนุษยศาสตร์และสังคมศาสตร์ แต่งตั้งคณะกรรมการจัดทำแผน	27

# ส่วนที่ 1

## ส่วนนำ

### ประวัติความเป็นมา

ชื่อคณะ คณะมนุษยศาสตร์และสังคมศาสตร์ มหาวิทยาลัยราชภัฏนครสวรรค์

ที่ตั้ง 398 หมู่ 9 ถ.สวรรค่วิถี ต.นครสวรรค์ตก อ.เมือง จ.นครสวรรค์ 60000

สีประจำคณะ ส้ม – แสด

ดอกไม้ประจำคณะ แคนแสด

คณะมนุษยศาสตร์และสังคมศาสตร์ มหาวิทยาลัยราชภัฏนครสวรรค์ จัดตั้งขึ้นเมื่อ พ.ศ. 2518 โดยมีวัตถุประสงค์ของการจัดตั้งคณะวิชามนุษยศาสตร์และสังคมศาสตร์ วิทยาลัยครูนครสวรรค์ คือ

1. ให้การศึกษาขั้นพื้นฐานหมวดศิลปศาสตร์และวัฒนธรรมแก่นักศึกษาของสถาบัน เพื่อให้ได้บัณฑิตที่มีคุณสมบัติที่สังคมพึงประสงค์

2. ผลิตบัณฑิตในสาขาวิชาสังกัดคณะวิชามนุษยศาสตร์และสังคมศาสตร์ ในระดับอนุปริญญาและปริญญาตรี เพื่อสนองตอบความต้องการกำลังคนในสังคม และเพื่อเสริมสร้างคุณค่าของมนุษย์ให้สูงส่ง ในการดำเนินชีวิต และสร้างความเจริญให้แก่สังคมที่อาศัย

3. เป็นแหล่งในการค้นคว้าวิจัย และพัฒนาวิชาการด้านมนุษยศาสตร์เชิงวิชาการให้แก่ชุมชนในเขตจังหวัดนครสวรรค์ จังหวัดอุทัยธานี จังหวัดชัยนาท (สถาบันราชภัฏนครสวรรค์, 2536 : 25)

การพัฒนาของคณะวิชามนุษยศาสตร์และสังคมศาสตร์ มุ่งเน้นใน 3 ประเด็น คือ “พัฒนาคน พัฒนาวิชาการ และพัฒนาคุณภาพ”

1. การพัฒนาคน หมายถึง การพัฒนาคณาจารย์ เจ้าหน้าที่บุคลากร และนักศึกษาให้มีศักยภาพตามแนวทางและหน้าที่ของตน

2. การพัฒนาวิชาการ ได้แก่ การพัฒนาหลักสูตร การพัฒนางานวิจัย การสร้างผลงานทางวิชาการ รวมถึงการบริการวิชาการแก่ชุมชน และงานทำนุบำรุงศิลปวัฒนธรรม

3. การพัฒนาคุณภาพ หมายถึง การจัดหาอาคารสถานที่ และเครื่องมือประกอบการปฏิบัติการของทุกสาขาวิชาให้เพียงพอ

งบประมาณและกิจกรรมในแต่ละปีการศึกษาได้ถูกกำหนดโดยแนวทางข้างต้น เพื่อให้เกิดการพัฒนาทุกด้านในสัดส่วนที่เหมาะสม ทั้งนี้ เพื่อให้ผู้ที่เรียนจบจากคณะวิชามนุษยศาสตร์และสังคมศาสตร์ เป็นผู้ที่มีความเป็น ทำเป็น แก้ปัญหาเป็น และมีคุณธรรมประกอบกันโดยมีภูมิหลัง ดังนี้

พุทธศักราช	การดำเนินการ
พ.ศ. 2518	เปิดสอนหลักสูตรระดับปริญญาตรีตามพระราชบัญญัติวิทยาลัยครู พ.ศ. 2518
พ.ศ. 2521	เปิดสอนโครงการอบรมครูและบุคลากรทางการศึกษาประจำการ (อ.ค.ป)
พ.ศ. 2525	มีการแก้ไขเพิ่มเติมพระราชบัญญัติวิทยาลัยครู พ.ศ. 2518 คือ พระราชบัญญัติวิทยาลัยครู (ฉบับที่ 2 พ.ศ. 2527) ประเด็นสำคัญในการเปลี่ยนแปลง คือ ให้การศึกษาวิชาการใน

	สาขาวิชาต่าง ๆ ซึ่งทำให้คณะวิชาผลิตบัณฑิตถึงระดับปริญญาตรีในสาขาวิชาต่าง ๆ นอกเหนือจากปริญญาตรีครุศาสตร์ ที่เปิดสอนมาตั้งแต่ปี พ.ศ. 2518
พ.ศ. 2527	เปิดรับนักศึกษาระดับอนุปริญญาตรีศิลปศาสตร์ (อ.ศศ.) วิชาดนตรี
พ.ศ. 2528	เปิดรับนักศึกษาภาคปกติ สาขาครุศาสตรบัณฑิต (ค.บ.4 ปี) วิชาเอกสังคมศึกษา ภาษาอังกฤษ ภาษาไทย นาฏศิลป์ ศิลปะ และภูมิศาสตร์ตามลำดับ เปิดรับนักศึกษาระดับปริญญาตรี 2 ปีหลังโดยรับผู้สำเร็จการศึกษาระดับ ป.กศ.
พ.ศ. 2529	เปิดรับนักศึกษาในโครงการจัดการศึกษา สำหรับบุคลากร ประจำการ (กศ.บป.) ในระดับอนุปริญญาและปริญญาตรี สาขาครุศาสตร์ และศิลปศาสตร์ โดยเปิดรับนักศึกษาในโปรแกรมวิชาการพัฒนาชุมชน
พ.ศ. 2531	เปิดรับนักศึกษาในโปรแกรมวิชาดนตรี ภาษาอังกฤษธุรกิจและวัฒนธรรมศึกษา ในสาขาศิลปศาสตร์ระดับ อ.ศศ. และ ศศ.บ. ในส่วนสาขาครุศาสตร์ยังคงเปิดรับนักศึกษาในวิชาเอกต่าง ๆ เหมือนเดิม
พ.ศ. 2538	ประกาศใช้พระราชบัญญัติ สถาบันราชภัฏ เมื่อวันที่ 24 ม.ค. พ.ศ. 2538 มีผลให้เกิดการเปลี่ยนแปลงการบริหารงานครั้งใหญ่อีกครั้งหนึ่ง คณะวิชามนุษยศาสตร์และสังคมศาสตร์ จึงเปลี่ยนชื่อเป็น "คณะมนุษยศาสตร์และสังคมศาสตร์" และผู้ดำรงตำแหน่งบริหารคณะ ให้ใช้คำว่า "คณบดี" เมื่อวันที่ 25 ม.ค. พ.ศ. 2538
พ.ศ. 2543	เปิดรับนักศึกษาในโครงการ การศึกษาสำหรับเยาวชน (กศ.ยช)
พ.ศ. 2544	เปิดรับนักศึกษาโปรแกรมวิชาศิลปกรรม (ออกแบบประยุกต์ศิลป์) สาขาศิลปศาสตร์ และเปิดรับนักศึกษาหลักสูตรนานาชาติ โปรแกรมวิชาภาษาอังกฤษ สาขาวิชาศิลปศาสตร์
พ.ศ. 2545	เปิดรับนักศึกษาโปรแกรมวิชาภาษาไทย สาขาวิชาศิลปศาสตร์
พ.ศ. 2546	เปิดรับนักศึกษาโปรแกรมวิชานิติศาสตร์
พ.ศ. 2546	เปิดหลักสูตรนาฏศิลป์และการละคร
พ.ศ. 2548	เปลี่ยนสถานภาพจากสถาบันราชภัฏนครสวรรค์ เป็นมหาวิทยาลัยราชภัฏนครสวรรค์ มีการปรับโครงสร้างการบริหารคณะ
พ.ศ. 2549	เปิดรับนักศึกษาจากสาธารณรัฐประชาชนจีน โปรแกรมวิชาภาษาไทย ตามโครงการความร่วมมือกับวิทยาลัยการอาชีพและเทคโนโลยีหนานหนิง
พ.ศ. 2552	เปิดรับนักศึกษาจากสาธารณรัฐประชาชนจีน โปรแกรมวิชาภาษาไทย ตามโครงการความร่วมมือกับวิทยาลัยนานาชาติทาเลนต์ กวางสี
พ.ศ. 2552	เปิดรับนักศึกษาสาขาวิชาภูมิศาสตร์ สาขาวิชาภูมิสารสนเทศเพื่อการพัฒนา
พ.ศ. 2554	เปิดรับนักศึกษาระดับปริญญาโท หลักสูตรศิลปศาสตรมหาบัณฑิต สาขาการบริหารเพื่อการพัฒนาท้องถิ่น
พ.ศ. 2556	เปิดรับนักศึกษาสาขาวิชาประวัติศาสตร์ สาขาวิชาศิลปกรรม
พ.ศ. 2562	เปิดหลักสูตรครุศาสตรบัณฑิต สาขาวิชาดนตรีศึกษา และสาขาวิชาศิลปศึกษา

พ.ศ. 2563	โครงการความร่วมมือกับตำรวจ (โครงการ MOU ตำรวจ)
พ.ศ. 2564	หลักสูตรวิทยาการดนตรีและศิลปะการแสดง
พ.ศ. 2565	เปิดหลักสูตรรัฐศาสตรมหาบัณฑิต

### ทำเนียบผู้บริหาร

ผู้บริหารคณะมนุษยศาสตร์และสังคมศาสตร์ มหาวิทยาลัยราชภัฏนครสวรรค์ ตั้งแต่ พ.ศ. 2519 - ปัจจุบัน จำนวนทั้งหมด 14 ท่าน ตามลำดับ ดังนี้

ลำดับ	ชื่อ - นามสกุล	ระยะเวลา
1.	อาจารย์วิเชียร อชิโนบุญวัฒน์	ดำรงตำแหน่งระหว่าง พ.ศ. 2519 - 2523
2.	อาจารย์สมเจต อ้ารอด (อาจารย์ณัฐพงศ์ อ้ารอด จตุทิพย์)	ดำรงตำแหน่งระหว่าง พ.ศ. 2523 - 2525
3.	ผู้ช่วยศาสตราจารย์เสวก ใจสะอาด	ดำรงตำแหน่งระหว่าง พ.ศ. 2525 - 2528
4.	ผู้ช่วยศาสตราจารย์เสนอ บุตรประดิษฐ์	ดำรงตำแหน่งระหว่าง พ.ศ. 2528 - 2532
5.	รองศาสตราจารย์บุญเรือง อินทวัฒน์	ดำรงตำแหน่งระหว่าง พ.ศ. 2532 - 2536
6.	รองศาสตราจารย์(พิเศษ) ดร.ไพศาล สรรสวัสดิ์	ดำรงตำแหน่งระหว่าง พ.ศ. 2536 - 2538
7.	อาจารย์สมศักดิ์ ขวัญเมือง	ดำรงตำแหน่งระหว่าง พ.ศ. 2538 - 2541
8.	ผู้ช่วยศาสตราจารย์เสรี ชาเหลา	ดำรงตำแหน่งระหว่าง พ.ศ. 2541 - 2544
9.	ผู้ช่วยศาสตราจารย์เสรี ชาเหลา	ดำรงตำแหน่งระหว่าง พ.ศ. 2545 - 2547
10.	ผู้ช่วยศาสตราจารย์เสวดี ธนวิภาคชนนท์	ดำรงตำแหน่งระหว่าง พ.ศ. 2547 - 2551
11.	ผู้ช่วยศาสตราจารย์ ดร.ประจักษ์ รอดอาวุธ	ดำรงตำแหน่งระหว่าง พ.ศ. 2552 - 2555
12.	ดร.พิสิษฐ์ จอมบุญเรือง	ดำรงตำแหน่งระหว่าง พ.ศ. 2556 - 2560
13.	ผู้ช่วยศาสตราจารย์ ดร.ภิญโญ ภูเทศ	ดำรงตำแหน่งระหว่าง พ.ศ. 2560 - 2564
14.	รองศาสตราจารย์ ดร.สุชาติ แสงทอง	ดำรงตำแหน่งระหว่าง พ.ศ. 2564 - ปัจจุบัน

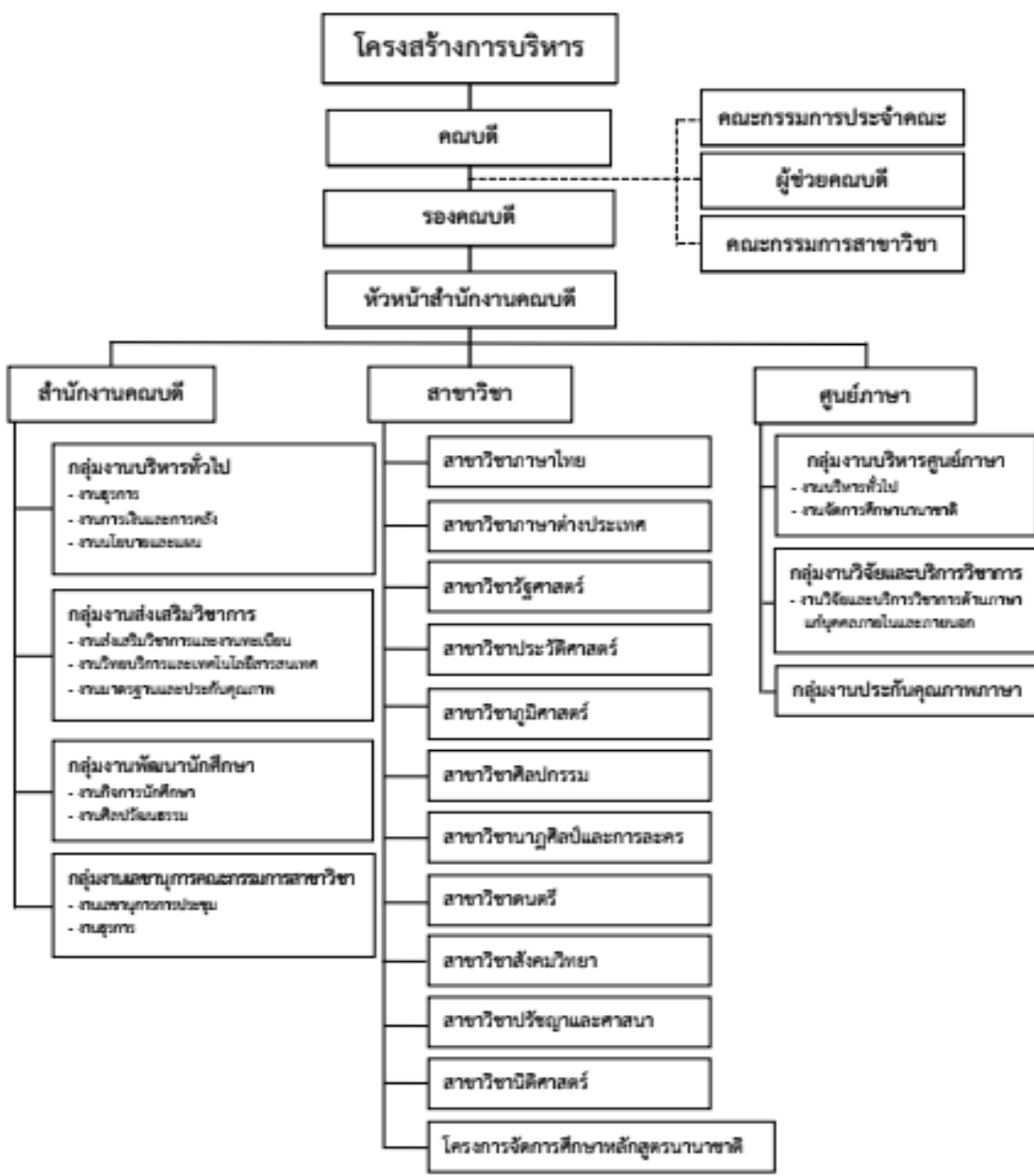
คณบดีทั้งหมดได้รับการคัดเลือกมาจากคณาจารย์ประจำในคณะมนุษยศาสตร์และสังคมศาสตร์ ให้ทำหน้าที่เป็นผู้บริหารคณะวิชา จึงมีหน้าที่ทั้งการบริหารงานทั่วไปและงานบริหารวิชาการ ตอบสนองนโยบาย พันธกิจของมหาวิทยาลัย นโยบายยุทธศาสตร์ชาติ และเอกลักษณ์เฉพาะของคณะนำพาองค์กรไปสู่ความมั่นคงและก้าวหน้า

### โครงสร้างการบริหารงานภายในคณะมนุษยศาสตร์และสังคมศาสตร์

การบริหารงานภายในคณะมนุษยศาสตร์และสังคมศาสตร์นั้น มี “คณบดี” เป็นผู้บังคับบัญชารับผิดชอบ มีรองคณบดี หัวหน้าสำนักงาน หัวหน้าสาขาวิชา ซึ่งมีทั้งหมด 11 สาขาวิชา 1 โครงการจัด

การศึกษา และศูนย์ภาษา แบ่งเป็น 3 กลุ่ม คือ กลุ่มภาษา กลุ่มมนุษย กลุ่มสังคม และโครงการจัดการศึกษา ดังนี้

1. กลุ่มภาษา มี 2 สาขาวิชา 1 โครงการจัดการศึกษา คือ สาขาวิชาภาษาต่างประเทศ สาขาวิชาภาษาไทย และโครงการจัดการศึกษาหลักสูตรนานาชาติ
2. กลุ่มมนุษย มี 5 สาขาวิชา คือ สาขาวิชาปรัชญาและศาสนา สาขาวิชาศิลปกรรม สาขาวิชาดนตรี และสาขาวิชานาฏศิลป์และการละคร
3. กลุ่มสังคม มี 5 สาขาวิชา คือ สาขาวิชาสังคมวิทยา สาขาวิชาภูมิศาสตร์ สาขาวิชาประวัติศาสตร์ สาขาวิชารัฐศาสตร์ และสาขาวิชานิติศาสตร์





### คณะกรรมการประจำคณะมนุษยศาสตร์และสังคมศาสตร์ลำดับที่

ที่	ชื่อ-นามสกุล	ตำแหน่ง
1.	รองศาสตราจารย์ ดร.สุชาติ แสงทอง	คณบดี
2.	อาจารย์ ดร.สนั่น กัลปา	รองคณบดีฝ่ายบริหาร
3.	ผู้ช่วยศาสตราจารย์ธนสิทธิ์ คณหา	รองคณบดีฝ่ายวิชาการและประกันคุณภาพการศึกษา
4.	ผู้ช่วยศาสตราจารย์สุกัญญา เจริญสุข	รองคณบดีฝ่ายกิจการนักศึกษา
5.	ดร.ใหญ่ โรจน์สุวนิชกร	ผู้ทรงคุณวุฒิ
6.	ศาสตราจารย์เกียรติคุณ ดร.อนรรักษ์ ปัญญานูวัฒน์	ผู้ทรงคุณวุฒิ
7.	นายวิรัช ตั้งประดิษฐ์	ผู้ทรงคุณวุฒิ
8.	รองศาสตราจารย์ ดร.สุวรรณา คุณดิลกณัฐวสา	ผู้แทนคณาจารย์
9.	ผู้ช่วยศาสตราจารย์ ดร. นงลักษณ์ ปิยะมั่งคลา	ผู้แทนคณาจารย์
10.	ผู้ช่วยศาสตราจารย์อนัญญา วารีสอาด	ผู้ช่วยคณบดีและรักษาการหัวหน้าสำนักงานคณบดี

### คณะผู้บริหารคณะมนุษยศาสตร์และสังคมศาสตร์

ที่	ชื่อ-นามสกุล	ตำแหน่ง
1.	รองศาสตราจารย์ ดร.สุชาติ แสงทอง	คณบดี
2.	อาจารย์ ดร.สนั่น กัลปา	รองคณบดีฝ่ายบริหาร
3.	ผู้ช่วยศาสตราจารย์ธนสิทธิ์ คณหา	รองคณบดีฝ่ายวิชาการและประกันคุณภาพการศึกษา
4.	ผู้ช่วยศาสตราจารย์สุกัญญา เจริญสุข	รองคณบดีฝ่ายกิจการนักศึกษา
5.	ผู้ช่วยศาสตราจารย์อนัญญา วารีสอาด	ผู้ช่วยคณบดีและรักษาการหัวหน้าสำนักงานคณบดี
6.	อาจารย์นราธิป เฟ่งพิศ	ผู้ช่วยคณบดีฝ่ายพันธกิจสัมพันธ์และเทคโนโลยีสารสนเทศ
7.	ผู้ช่วยศาสตราจารย์ ดร.วรวิทย์ นพแก้ว	ผู้ช่วยคณบดีฝ่ายวิจัยและการบริการวิชาการเชิงพื้นที่
8.	อาจารย์ธนธินี ฟองคำ	ผู้ช่วยคณบดีฝ่ายส่งเสริมวิชาการ

### ปรัชญา

จัดการศึกษาเพื่อพัฒนาคน สู่การพัฒนาชาติ ด้วยศาสตร์และศิลป์ อารงภูมิปัญญาแห่งแผ่นดิน  
พัฒนาท้องถิ่นอย่างยั่งยืน

## วิสัยทัศน์

คณะมนุษยศาสตร์และสังคมศาสตร์ มีความเป็นเลิศในการผลิตบัณฑิตที่มีศักยภาพ มีความรู้คู่คุณธรรม สร้างสรรค์งานวิจัยและนวัตกรรมเชิงบูรณาการ อารงภาษา ศิลปวัฒนธรรม เพื่อการพัฒนาท้องถิ่นให้ยั่งยืนร่วมกันภายใต้ปรัชญาเศรษฐกิจพอเพียง และเตรียมความพร้อมสู่สากล

## พันธกิจ

คณะมนุษยศาสตร์และสังคมศาสตร์ มีพันธกิจในการพัฒนาคณะ ดังนี้

1. ผลิตบัณฑิตระดับอุดมศึกษา
2. สร้างสรรค์งานวิจัย นวัตกรรม และงานวิชาการ
3. ให้บริการวิชาการแก่สังคม
4. บริหารจัดการองค์กรตามหลักธรรมาภิบาล
5. ส่งเสริม พัฒนา อนุรักษ์ ฟื้นฟู ศิลปวัฒนธรรม

## นโยบาย

คณะมนุษยศาสตร์และสังคมศาสตร์มีนโยบายในการขับเคลื่อนปรัชญา วิสัยทัศน์ และพันธกิจให้เกิดประสิทธิภาพและประสิทธิผลมีมาตรฐาน ดังต่อไปนี้

1. นโยบายด้านการจัดการเรียนการสอน: ส่งเสริมให้มีบรรยากาศการเรียนการสอนหรือสิ่งแวดล้อมในการเรียนรู้ของนักศึกษา ความพร้อมของห้องเรียน หลักสูตรมีความทันสมัยเข้ากับสถานการณ์ปัจจุบัน สนับสนุนกิจกรรมและบริการแก่ผู้เรียนสู่ความเป็นเลิศทางวิชาการ โดยนำกระบวนการประกันคุณภาพการศึกษาเป็นกลไกในการบริหารที่เอื้อประโยชน์ต่อการพัฒนาการเรียนการสอน ส่งเสริมการใช้เทคนิคการสอนที่ เน้นผู้เรียนเป็นศูนย์กลาง (Active Learning) รวมถึงแนวทางการจัดการส่งเสริม Cooperative and work Integrated Education : CWIE มีการบูรณาการศิลปวัฒนธรรม งานวิจัย และการบริการวิชาการสู่การเรียน การสอน

2. นโยบายด้านกิจกรรมการพัฒนานักศึกษาสู่ความเป็นเลิศ: ส่งเสริมและสนับสนุนการจัดกิจกรรมช่วย เสริมทักษะการเรียนรู้ในศตวรรษที่ 21 เพื่อสร้างประสบการณ์และพัฒนาให้นักศึกษามีความพร้อมด้วยคุณลักษณะของบัณฑิตที่พึงประสงค์ โดยบูรณาการศิลปวัฒนธรรมกับกิจกรรมนักศึกษา ส่งเสริมการสร้างเครือข่าย ในการทำกิจกรรมทางวิชาการให้กับนักศึกษา ทั้งภายในสถาบันและระหว่างสถาบัน และส่งเสริมการจัดกิจกรรม ให้บริการข้อมูลข่าวสารที่เป็นประโยชน์แก่นักศึกษาและศิษย์เก่า

3. นโยบายด้านการศึกษาวิจัย: ส่งเสริม สนับสนุน และพัฒนาคุณภาพมาตรฐานการวิจัยเชิงพื้นที่ (Area based) และสืบสานโครงการอันเนื่องมาจากพระราชดำริ โดยสนับสนุนทุนวิจัย สำหรับนักวิจัยรุ่นใหม่ และพัฒนาศักยภาพนักวิจัยให้ได้รับทุนวิจัยจากแหล่งทุนวิจัยภายนอกสถาบัน และมีความสามารถทำวิจัยที่มีผลกระทบและประโยชน์แก่สังคม วิถีวัฒนธรรม และเศรษฐกิจ ตลอดจนสนับสนุนการเผยแพร่ผลงานวิจัยสู่สาธารณชน รวมถึงปริมาณผลงานวิจัย การอ้างอิงผลงานวิจัย รายได้จากการวิจัย และชื่อเสียงของคณะ ซึ่ง

ประกอบด้วย ชื่อเสียงด้านการวิจัย จำนวนผลงานตีพิมพ์ต่ออาจารย์และนักศึกษา ในระดับชาติและนานาชาติ

4. นโยบายด้านการบริการวิชาการสู่สังคม: ส่งเสริมการบริการทางวิชาการ การถ่ายทอดองค์ความรู้สู่ชุมชนสังคมที่ตอบสนองความต้องการของสังคม และส่งเสริมการสร้างเครือข่ายความร่วมมือกับ หน่วยงานภายนอกทั้งในและต่างประเทศ ในการจัดทำบริการวิชาการแก่สังคม เพื่อให้ก่อเกิดรายได้ของคณะที่ได้รับ การสนับสนุนทุนวิจัย และทุนการบริการวิชาการจากหน่วยงานทั้งภายในและภายนอก

5. นโยบายด้านการทำนุบำรุงศิลปวัฒนธรรม: ส่งเสริมการอนุรักษ์ ฟื้นฟู สืบสาน ศิลปวัฒนธรรม และภูมิปัญญาท้องถิ่นเชิงพื้นที่ ส่งเสริมการพัฒนาศิลปวัฒนธรรมบนพื้นฐานภูมิปัญญาที่บ่งบอกถึงความหลากหลายและวัฒนธรรมไทยสู่การสร้างนวัตกรรมด้านศิลปวัฒนธรรมในมิติหลากหลายที่ตอบสนอง ความต้องการของท้องถิ่นและสังคม และส่งเสริมการเผยแพร่ศิลปวัฒนธรรมต่อสาธารณชน

6. นโยบายด้านการพัฒนาศักยภาพบุคลากร: ส่งเสริม สนับสนุน พัฒนาคุณภาพมาตรฐานอาจารย์ และบุคลากรสายสนับสนุนให้ได้รับการพัฒนาอย่างต่อเนื่องและเป็นระบบ มีศักยภาพทางด้านวิชาชีพและตำแหน่งทางวิชาการ และมีสมรรถนะได้มาตรฐานวิชาชีพตามสายงาน

7. นโยบายด้านการบริหาร: มีการสร้างวัฒนธรรมและยกระดับคุณภาพองค์กรการจัดการระบบการบริหารที่ดี ให้มีคุณภาพได้มาตรฐาน โปร่งใส มีแนวทางการบริหารงานที่ชัดเจน มีความเป็นธรรมาภิบาล มีการจัดการความรู้เพื่อพัฒนาองค์กร และดำเนินงานโดยการมุ่งเน้นประสิทธิภาพและประสิทธิผลที่ให้ความสำคัญกับ ผลประโยชน์ของส่วนรวม

8. นโยบายด้านการประกันคุณภาพการศึกษา: ส่งเสริม สนับสนุน พัฒนาให้บุคลากรและนักศึกษา มีศักยภาพทั้งตระหนักถึงความสำคัญ และมีส่วนร่วมในการพัฒนาคุณภาพ และมาตรฐานการศึกษา สร้างวัฒนธรรม คุณภาพให้เป็นวัฒนธรรมขององค์กร

### วัตถุประสงค์

1. เพื่อผลิตบัณฑิตให้มีคุณภาพในสาขาวิชาชีพ และเสริมสร้างด้านคุณธรรมจริยธรรม
2. พัฒนาคุณภาพบัณฑิต และบุคลากร โดยยึดหลักปรัชญาเศรษฐกิจพอเพียง 3 ประการ คือ ความพอประมาณ ความมีเหตุมีผล การมีภูมิคุ้มกันในตัว
3. เพื่อผลิตผลงานวิจัย เอกสารตำรา บทความ งานทางวิชาการ พร้อมมีการเผยแพร่สู่สาธารณชน ใน ระดับท้องถิ่น ภูมิภาค ระดับชาติ และนานาชาติ
4. เพื่อพัฒนาหลักสูตรสาขาวิชาสู่ความเป็นเลิศตรงกับความต้องการของท้องถิ่น และสอดคล้องกับการเปลี่ยนแปลงของสังคม และเตรียมบุคลากรพร้อมเข้าสู่ประชาคมอาเซียน
5. เพื่อพัฒนาปรับปรุงการบริหารจัดการงานในองค์กรภายใต้หลักธรรมาภิบาล ด้านการบริหารงานบุคคล วัสดุ งบประมาณ การบริการ และการประสานงานเครือข่ายให้สามารถดำเนินการตามภารกิจอย่างเป็นระบบ มีคุณภาพ และประสิทธิภาพ

6. เพื่อสนับสนุน ส่งเสริม อนุรักษ์ ทำนุบำรุงศิลปวัฒนธรรม ภาษา ศาสนา สิ่งแวดล้อม และการสืบสาน โครงการอันเนื่องมาจากพระราชดำริภายใต้ปรัชญาเศรษฐกิจพอเพียง

### ค่านิยมหลัก

SMARTE

S = Sufficiency Economy M = Management and Morality A = Achievement

R = Role and Responsibility T = Technological

E = Effectiveness

### เอกลักษณ์

มีการบูรณาการนำองค์ความรู้ทุกหลักสูตรของสาขาวิชามาปฏิบัติตามพันธกิจอย่างมีส่วนร่วมในการพัฒนาท้องถิ่น

### อัตลักษณ์

มีความรู้คู่คุณธรรม นำสู่การพัฒนาท้องถิ่น

## ส่วนที่ 2

### การวิเคราะห์สภาพแวดล้อม

การดำเนินการจัดทำแผนในครั้งนี้ ได้ระดมความคิดเห็นจากผู้ทรงคุณวุฒิ คณะกรรมการจัดทำแผน คณะกรรมการบริหารคณะฯ คณาจารย์ เจ้าหน้าที่ และนักศึกษา ผ่านการประชุมสัมมนาเชิงปฏิบัติการในระดับต่าง ๆ เพื่อทำการวิเคราะห์ผลการดำเนินงานตามยุทธศาสตร์ ที่ผ่านมา พร้อมทั้งการประเมินสภาพการณ์ของบริบทคณะ และวิเคราะห์สถานการณ์ของการพัฒนาการศึกษา และความต้องการของประเทศที่เปลี่ยนแปลงไป เพื่อกำหนดทิศทางการทำงานทางยุทธศาสตร์ให้มีความสัมพันธ์กับการดำเนินงานแบบมุ่งผลสัมฤทธิ์ เพื่อให้ผู้ที่เกี่ยวข้องนำไปปฏิบัติได้อย่างมีประสิทธิภาพ เพื่อกำหนดยุทธศาสตร์การพัฒนาของคณะ โดยวิเคราะห์สภาพแวดล้อมจากจุดแข็ง จุดอ่อน โอกาส และอุปสรรค ผลการวิเคราะห์ในแต่ละด้าน ดังต่อไปนี้

#### 1. การวิเคราะห์สภาพแวดล้อมและบริบททั่วไป (SWOT Analysis)

##### 1) ผลการวิเคราะห์สภาพแวดล้อมภายใน

###### จุดแข็ง (Strength)

- (1) คณะมนุษยศาสตร์และสังคมศาสตร์ มีศาสตร์สาขาที่สามารถบูรณาการศาสตร์ได้กับทุกภาคส่วนทั้ง ภาครัฐและเอกชน ตอบสนองความต้องการของผู้เรียนและท้องถิ่น
- (2) คณะมนุษยศาสตร์และสังคมศาสตร์ มีบุคลากรสายวิชาการที่มีผลงานทางวิชาการ มีการบริการวิชาการ และการรับใช้สังคม อีกทั้งได้รับตำแหน่งทางวิชาการสูงเพิ่มขึ้น
- (3) คณะมนุษยศาสตร์และสังคมศาสตร์ มีความหลากหลายศาสตร์สาขาวิชาซึ่งจะเอื้อประโยชน์ในการจัดทำ หลักสูตรระยะสั้นเพื่อพัฒนาและเพิ่มศักยภาพบุคลากรในท้องถิ่น
- (4) มนุษยศาสตร์และสังคมศาสตร์ มีบุคลากรสายวิชาการและสายสนับสนุนที่เพียงพอ และมีทีมผู้บริหาร ที่พร้อมให้การสนับสนุนด้านการเรียนการสอน วิจัย การบริการวิชาการ และทำงานเชิงพื้นที่
- (5) คณะมนุษยศาสตร์และสังคมศาสตร์ มีสิ่งสนับสนุนการเรียนรู้ และอาคารสถานที่ที่เป็นของคณะฯ เช่น ห้องประชุมที่เพียงพอ ศูนย์ภาษา ห้องคอมพิวเตอร์ ห้องวารสาร ห้องสตูดิโอ เป็นต้น เพื่อให้บริการแก่ นักศึกษาตลอดจนบุคลากรของคณะ ฯ
- (6) คณะมนุษยศาสตร์และสังคมศาสตร์มีเครือข่ายความร่วมมือทางวิชาการจากหลากหลายสาขา และจากองค์กร และหน่วยงานต่าง ๆ เช่น วิทยาลัยชุมชน องค์กรบริหารส่วนจังหวัดนครสวรรค์ เทศบาล นครนครสวรรค์ องค์กรบริหารส่วนตำบล และสถานศึกษาต่าง ๆ เป็นต้น
- (7) นักศึกษามีศักยภาพตามศาสตร์ของสาขาวิชาที่ตนเองถนัด และมีความสามารถในการสร้างผลงานให้เป็นที่ยอมรับ และสร้างชื่อเสียงให้กับคณะฯ
- (8) นักศึกษาคณะมนุษยศาสตร์และสังคมศาสตร์มีคุณลักษณะที่โดดเด่น สู้งาน มีคุณธรรม จริยธรรม และมี ทักษะทางสังคม การสื่อสารที่ดี มีทักษะการคิดแบบเชิงบวก และคิดแบบมีวิจารณญาณและสร้างสรรค์

(9) นักศึกษาคณะมนุษยศาสตร์และสังคมศาสตร์มีทักษะด้านดิจิทัลได้มาตรฐาน IC3 และมีทักษะในการสื่อสารด้านภาษาสากล

(10) คณะมนุษยศาสตร์และสังคมศาสตร์ มีหลักสูตรการศึกษาทั้งระดับบัณฑิตจำนวน 11 หลักสูตร และหลักสูตรระดับมหาบัณฑิต จำนวน 2 หลักสูตร และหลักสูตรที่เกี่ยวข้องกับการผลิตครูทางการศึกษา จำนวน 2 หลักสูตร

(11) คณะมนุษยศาสตร์และสังคมศาสตร์ มีการทำงานที่มุ่งเน้นกระบวนการมีส่วนร่วมของบุคลากร ทั้งสายวิชาการ และสายสนับสนุน มีการกำกับติดตามการทำงานของผู้บริหาร รวมทั้งมีการประเมินการทำงานของผู้บริหาร โดยผู้ทรงคุณวุฒิทั้งจากบุคลากรภายใน และภายนอก

(12) คณะมนุษยศาสตร์และสังคมศาสตร์มีหลักสูตรและบุคลากรสำหรับอาชีพในอนาคตและหลักสูตร เชิงพื้นที่ ที่มีความหลากหลายทันสมัย สามารถส่งเสริมขีดความสามารถในการจัดการเรียนรู้ตามศาสตร์ของ สาขาวิชา เพื่อตอบสนองความต้องการของท้องถิ่นให้มีประสิทธิภาพมากขึ้น

(13) คณะมนุษยศาสตร์และสังคมศาสตร์ เป็นองค์กรชั้นนำในการสร้างสรรค์นวัตกรรมสู่การเป็นองค์กร ต้นแบบในการพัฒนาเชิงพื้นที่ ให้เป็นแหล่งในการเรียนรู้ยั่งยืน

(14) เพื่อตอบสนองความต้องการของท้องถิ่นพัฒนาทักษะของบุคลากรทางการศึกษาให้มีประสิทธิภาพมากขึ้น

(15) คณะมนุษยศาสตร์และสังคมศาสตร์ ส่งเสริมขีดความสามารถในการจัดการเรียนรู้ตามศาสตร์ ของสาขาวิชา และพัฒนาสิ่งสนับสนุนการเรียนรู้ที่ทันสมัยส่งเสริมอาจารย์ให้มีทักษะการจัดกิจกรรมการเรียนรู้ที่ทันสมัยพัฒนานักวิจัยด้านรับใช้สังคม

(16) คณะมนุษยศาสตร์และสังคมศาสตร์ มีระบบการบริหารจัดการคณะภายใต้กรอบยุทธศาสตร์ ของมหาวิทยาลัยที่ส่งเสริมให้บุคลากรสายวิชาการและสายสนับสนุนได้พัฒนาทักษะตนเอง เพื่อยกระดับ คุณภาพงานอย่างต่อเนื่อง

(17) คณะมนุษยศาสตร์และสังคมศาสตร์ มีบัณฑิตที่มีความรู้ความสามารถ และมีศักยภาพ ทั้งด้านวิชาการ และการปฏิบัติ เป็นที่ยอมรับและเป็นที่ต้องการของตลาดสามารถนำความรู้ไปใช้ในการประกอบอาชีพได้

(18) คณะมนุษยศาสตร์และสังคมศาสตร์ มีระบบสารสนเทศของมหาวิทยาลัยที่เอื้อต่อการพัฒนาระบบดิจิทัล ของคณะ เช่น e-portfolio, e-office เป็นต้น

(19) มีสื่อออนไลน์หลากหลายรูปแบบในการบริหาร เช่น การประชาสัมพันธ์ผ่าน Facebook การแก้ไข ปัญหาห้องเรียนผ่าน Line การผลิตสื่อในช่อง Youtube เพื่อเผยแพร่ความรู้สู่โลกดิจิทัล

(20) คณะมนุษยศาสตร์และสังคมศาสตร์ มีการบริหารงบประมาณภายใต้กรอบยุทธศาสตร์ และพันธกิจของ มหาวิทยาลัย มีระบบการจัดหารายได้จากศักยภาพและสินทรัพย์ของคณะ

### จุดอ่อน (Weakness)

- (1) งบประมาณที่คณะได้รับการจัดสรรมีไม่เพียงพอต่อการพัฒนาในด้านต่าง ๆ เช่น สื่อและอุปกรณ์การเรียน การสอน อาคาร สถานที่ไม่ทันสมัย และมีการกระจายตัวกันมากทำให้ไม่สะดวกต่อการติดต่อประสานงาน
- (2) ทุนสนับสนุนการศึกษาจากคณะฯ มีน้อย และไม่เพียงพอต่อการส่งเสริมนักศึกษา
- (3) การบริหารจัดการของคณะยังไม่สอดคล้อง หรือตอบสนองกับนวัตกรรมบริการรูปแบบใหม่ โดยเฉพาะระบบการสอนออนไลน์
- (4) บุคลากรสายวิชาการ และสายสนับสนุนที่เป็นอัตราจ้างไม่มีความมั่นคงในอาชีพ
- (5) ระบบและระเบียบปฏิบัติราชการไม่เอื้อต่อการปฏิบัติงาน เช่น การเบิกจ่ายเงิน มีข้อจำกัดซับซ้อน ยุ่งยาก เป็นต้น
- (6) ขาดพื้นที่แสดงผลงานทางวิชาการของนักศึกษา และสถานที่ทำกิจกรรมที่เหมาะสมสำหรับนักศึกษา
- (7) อุปกรณ์การเรียนการสอนไม่ทันสมัย มีการชำรุดบ่อย บางห้องไม่พร้อมใช้งาน บางสาขาไม่มีห้องเรียน ปฏิบัติการเฉพาะศาสตร์ของแต่ละสาขา
- (8) คนขาดสำนึก ความรับผิดชอบ ความร่วมมือ การทำงานเป็นทีม ขาดการปฏิสัมพันธ์ระหว่างผู้บริหารอาจารย์ และเจ้าหน้าที่ การบูรณาการศาสตร์ระหว่างสาขาขาด และการสื่อสารตอบกลับของผู้บริหารเมื่อเกิดปัญหา
- (9) บรรยากาศโดยรวมไม่เหมาะสมในการทำงาน ขาดการดูแลห้องเรียนให้ทันสมัย สะอาด น่าใช้ และพร้อม ใช้งาน
- (10) การบริหารงบประมาณทุนวิจัยยังไม่ทั่วถึง และขาดการบริการวิชาการเชิงพื้นที่ และไม่มี การหารายได้ เข้าสู่คณะฯ
- (11) คณะมนุษยศาสตร์และสังคมศาสตร์ มีจำนวนนักศึกษาลดลง และบางหลักสูตรไม่มี นักศึกษานักศึกษา มีการออกกลางคันมาก และนักศึกษาขาดความกระตือรือร้นในการเข้าร่วมกิจกรรมต่าง ๆ
- (12) บุคลากรขาดทักษะด้านภาษาต่างประเทศ เทคนิค หรือนวัตกรรมการเรียนรู้ในศตวรรษที่

21

- (13) ขาดการบูรณาการศาสตร์ต่าง ๆ ร่วมกันของนักวิจัย และนักวิชาการในการทำงานเชิงพื้นที่

- (14) คณาจารย์ขาดทักษะ และความชำนาญในการขอทุนวิจัยจากภายนอก เพื่อบูรณาการ

ศาสตร์สาขา งานวิจัยในการพัฒนาศักยภาพทางวิชาการ

### 1.2 ผลการวิเคราะห์สภาพแวดล้อมภายนอก

#### โอกาส (Opportunities)

- (1) มหาวิทยาลัยราชภัฏนครสวรรค์ เป็นมหาวิทยาลัย กลุ่มที่ 3 คือ กลุ่มพัฒนาชุมชนท้องถิ่น และคณะ มนุษยศาสตร์และสังคมศาสตร์มีศาสตร์สาขาที่ตอบโจทย์มากกว่าคณะอื่นที่สุด

(2) คณะมนุษยศาสตร์และสังคมศาสตร์ มีเครือข่ายศิษย์เก่าที่เข้มแข็ง มีศักยภาพ เป็นผู้นำท้องถิ่น ผู้นำท้องที่ และผู้นาองค์กรที่หลากหลาย สามารถสร้างเป็นภาคีเครือข่ายทางวิชาการได้

(3) นโยบายของประเทศที่มุ่งเน้นการขับเคลื่อนเศรษฐกิจแบบเดิมไปสู่ระบบเศรษฐกิจที่ขับเคลื่อนด้วย นวัตกรรม และ SDG เป็นต้น ที่มุ่งเน้นเศรษฐกิจฐานราก คุณค่า และสร้างมูลค่าเพิ่มเป็นฐานการพัฒนา

(4) คณะมนุษยศาสตร์และสังคมศาสตร์ มีชุมชน ท้องถิ่น และท้องที่เป็นฐานการพัฒนาที่ส่งเสริมกระบวนการ เรียนการสอนร่วมกับภาครัฐ และเอกชนตลอดจนมหาวิทยาลัยต่างประเทศ (จีน และไต้หวัน)

(5) คณะมนุษยศาสตร์และสังคมศาสตร์ มีการพัฒนาระบบบริหารจัดการงานวิจัย การเผยแพร่ คัมภีร์ ทรรศนะทางปัญญา และเร่งพัฒนาระบบฐานข้อมูลนักวิจัยด้านรับใช้สังคม

(6) พัฒนาบุคลากรและระบบการให้บริการวิชาการแก่ท้องถิ่น โดยจัดทำเทคโนโลยีข้อมูล big data สำหรับ สืบค้นข้อมูลต่าง ๆ ให้แก่ชุมชนท้องถิ่น

(7) คณะมนุษยศาสตร์และสังคมศาสตร์ มีเครือข่ายการเรียนรู้นอกห้องเรียนเป็นแหล่งเรียนรู้ ให้แก่นักศึกษาได้ ไปศึกษาเรียนรู้ และพัฒนาตนเอง

(8) มีภาคีเครือข่ายท้องถิ่นทั้งองค์กรชุมชน องค์กรปกครองท้องถิ่น องค์กรพัฒนาเอกชน และหน่วยงาน ราชการให้ความร่วมมือในการพัฒนาท้องถิ่นอย่างต่อเนื่อง โดยการบูรณาการศาสตร์วิชา เพื่อส่งเสริม คุณภาพชีวิตด้านเศรษฐกิจ สังคม สิ่งแวดล้อม การศึกษา เพื่อการพัฒนาท้องถิ่นอย่างยั่งยืน

(9) มีเครือข่ายความร่วมมือทางวิชาการกับองค์กรทั้งภายใน และภายนอก โดยสามารถจัดทำ หลักสูตรระยะสั้น กับหน่วยงานภายนอก

(10) มีสถานประกอบการณ์ตลอดจนหน่วยงานต่าง ๆ รองรับนักศึกษา โดยชุมชนและท้องถิ่นให้การสนับสนุน และมีส่วนร่วมในการพัฒนาเชิงพื้นที่ร่วมกันจากการวิจัยและบริการวิชาการ

(11) มีหน่วยงานภายนอกให้ทุนการศึกษาตลอดจนทุนวิจัยแบบมุ่งเป้าให้แก่นักศึกษาและคณาจารย์

(12) พี่นฟู อนุรักษ์ ส่งเสริม ต่อยอด ศิลปวัฒนธรรม และภูมิปัญญาท้องถิ่นเชื่อมโยงท้องถิ่นสู่สากล

(13) พัฒนาโครงการที่ตอบสนองต่อ Area Based ของจังหวัดนครสวรรค์และจังหวัดอุทัยธานี

(14) สร้างเครือข่ายจากหน่วยงานในพื้นที่ให้มีส่วนร่วมในโครงการและสนับสนุนงบประมาณ

(15) พัฒนาระบบติดตามการดำเนินโครงการเพื่อการจัดอันดับ THE Impact Ranking

#### **อุปสรรคหรือภัยคุกคาม (Threat)**

(1) อัตราการเกิดของประชากรวัยศึกษาลดน้อยลง

(2) ผลกระทบทางเศรษฐกิจตกต่ำ ถูกขัดจังหวะจากสถานการณ์โรคติดเชื้อไวรัสโคโรนา 2019 (COVID-19) เป็นผลให้จำนวนนักศึกษาลดลง เนื่องจากมีปัญหาทางการเงิน ส่งผลให้มหาวิทยาลัยเกิดการแข่งขัน ในการแย่งกลุ่มประชากรการศึกษา และส่งผลกระทบต่องบประมาณที่จะได้รับจัดสรรลดน้อยลงไปด้วย



(3) มหาวิทยาลัยใหญ่ ๆ เปิดรับสมัครนักศึกษาโดยไม่ต้องสอบ จึงมีผลทำให้นักศึกษาตัดสินใจไปเรียนกับมหาวิทยาลัยนั้น ๆ มากขึ้น ทำให้จำนวนนักศึกษาลดลง

(4) ระบบการบริหารจัดการภายใต้ระบบราชการ มีข้อจำกัดด้านกฎหมายและระเบียบข้อบังคับที่เข้มงวดทำให้ยากต่อการปฏิบัติงาน เช่น การเบิกจ่าย เป็นต้น

(5) นโยบายในการศึกษามีการเปลี่ยนแปลงตามนโยบายของรัฐบาลแต่ละยุคสมัย

(6) เทคโนโลยีที่ล้ำสมัยไม่ทันต่อการปรับตัวและมีข้อจำกัดในด้านงบประมาณในจัดซื้อจัดจ้าง

(7) มหาวิทยาลัยใหญ่ ๆ และใกล้เคียงเปิดหลักสูตรที่หลากหลาย และคล้ายกัน จึงทำให้เกิดการแข่งขัน ในการแย่งกลุ่มประชากรศึกษา

(8) งบประมาณที่ลดลงไม่เพียงพอการบริหารจัดการการศึกษาให้มีคุณภาพได้

(9) การเป็นที่ยอมรับเมื่อเปรียบเทียบกับมหาวิทยาลัยใหญ่ ๆ

## 2. แนวทางการพัฒนา

1) พัฒนาหลักสูตรด้วยการบูรณาการศาสตร์สาขาต่าง ๆ ที่หลากหลาย ไปสู่หลักสูตรใหม่เป็นที่สนใจของผู้ประกอบการ หรือโครงการใหม่ที่ตอบสนองความต้องการของสังคม เปิดหลักสูตรบัณฑิตศึกษา รวมถึงจัดโครงการอบรมหลักสูตรระยะสั้นตามความต้องการของชุมชนท้องถิ่น

2) จัดสรรงบประมาณโครงการอบรมเพิ่มความรู้ และทักษะด้านดิจิทัลให้กับบุคลากรในคณะ

3) พัฒนาระบบฐานข้อมูลเกี่ยวกับงานวิจัย งานสร้างสรรค์ หรือนวัตกรรม และฐานข้อมูลศิษย์เก่า

4) สร้างความเข้าใจ และความร่วมมือกับภาคีเครือข่าย โดยเชื่อมโยงระหว่างมหาวิทยาลัยกับท้องถิ่น หรือหน่วยงานองค์กรภายนอก เพื่อนำไปสู่การยอมรับในแวดวงวิชาการและการพัฒนาท้องถิ่น

5) การสร้างสรรค์นวัตกรรมการเรียนรู้ และพันธกิจสัมพันธ์ เพื่อการพัฒนาท้องถิ่นอย่างยั่งยืน

6) จัดทำแผนปฏิบัติการความร่วมมือในการพัฒนาท้องถิ่นโดยมีระบบ และกลไกในการพัฒนาเชิงพื้นที่ เพื่อความเป็นเลิศต่อไป

7) ส่งเสริมให้หลักสูตรบูรณาการเรียนการสอนกับการวิจัยการบริการวิชาการการทำนุบำรุงศิลปวัฒนธรรม

8) มีปฏิทินในการปฏิบัติงาน ความชัดเจนในการบริหารจัดการกิจกรรมของนักศึกษาที่ชัดเจน

9) สร้างความเชื่อมโยงระหว่างหน่วยงานภายในมหาวิทยาลัย เพื่อบูรณาการความรู้ร่วมกัน หรือเป็นการประยุกต์ และพัฒนาองค์ความรู้ตามศักยภาพศาสตร์ของตนเอง

10) สร้างระบบกลไกการพัฒนานักศึกษาสู่ความเป็นเลิศ

11) สร้างระบบกลไกการพัฒนาศูนย์กลางสายวิชาการ และสายสนับสนุน

12) สร้างระบบกลไก และพัฒนาองค์กรคุณภาพสู่มาตรฐาน

### ส่วนที่ 3

## ประเด็นยุทธศาสตร์และการเชื่อมโยงประเด็นยุทธศาสตร์

### ประเด็นยุทธศาสตร์

**ประเด็นยุทธศาสตร์ที่ 1** การผลิตบัณฑิต และพัฒนากำลังคนให้มีสมรรถนะและศักยภาพสูง เพื่อรองรับ การทำงานในอนาคต (Future of work) และการพัฒนาชุมชนเชิงพื้นที่

#### เป้าประสงค์

1. บัณฑิตมีขีดความสามารถสูง (ความรู้/ทักษะ/ทัศนคติ) รองรับการทำงานในอนาคต (future of work) และสามารถใช้นวัตกรรมเป็นฐานการพัฒนาชุมชนท้องถิ่น (Innovation-driven)
2. บัณฑิตทุกกลุ่ม/ช่วงวัย สามารถเข้าถึงการเรียนรู้ตลอดชีวิต

#### ตัวชี้วัดเป้าประสงค์

1. ร้อยละคะแนนขีดความสามารถของบัณฑิตที่มีสมรรถนะและศักยภาพสูงสามารถรองรับการทำงาน ในอนาคต (Future of work) และใช้นวัตกรรมเป็นฐานการพัฒนาชุมชนท้องถิ่น
2. ร้อยละบัณฑิตทุกกลุ่ม/ช่วงวัยสามารถเข้าถึงการเรียนรู้ตลอดชีวิตเพิ่มขึ้น

#### กลยุทธ์

1. เสริมสร้างและพัฒนานักศึกษาให้มีสมรรถนะสูง เพื่อรองรับการพัฒนาประเทศ และทักษะที่จำเป็นต่อ การดำรงชีวิตในศตวรรษที่ 21
2. ปฏิรูปหลักสูตรและการจัดการเรียนรู้ ทั้งหลักสูตรระดับปริญญา (Degree) และหลักสูตรระยะสั้น (non-degree) ด้วยกระบวนการจัดการเรียนรู้เชิงประสบการณ์ (Experiential Education) และการบูรณาการกับการทำงาน (Work Based Learning) เพื่อให้สอดคล้องกับการพัฒนาประเทศ BCG Model และการเรียนรู้ตลอดชีวิต (Lifelong Learning)
3. ยกระดับการพัฒนาอาจารย์ และบุคลากรให้มีสมรรถนะสูงและมีความเป็นมืออาชีพ เพื่อรองรับ การเปลี่ยนแปลง และการพัฒนาประเทศ
4. พัฒนาระบบโครงสร้างพื้นฐาน ส่งสนับสนุนการเรียนรู้และเครือข่ายความร่วมมือในการพัฒนา ผู้เรียน และผู้สอนเพื่อการเรียนรู้ตลอดชีวิต
5. พัฒนาระบบนิเวศเพื่อการเรียนรู้ตลอดชีวิตโดยการร่วมสร้างสรรค์และพัฒนาแหล่งเรียนรู้ที่หลากหลาย

**ประเด็นยุทธศาสตร์ที่ 2** การวิจัย และพัฒนานวัตกรรมตามกรอบการพัฒนาเศรษฐกิจที่เน้นคุณค่า (Value-Based Economy) และสร้างระบบนิเวศการวิจัยและนวัตกรรมเชิงพื้นที่

#### เป้าประสงค์

1. มีการใช้ประโยชน์จากวิจัย วิทยาศาสตร์ เทคโนโลยี นวัตกรรม และการทำนุบำรุงศิลปวัฒนธรรม เพื่อ สร้างเศรษฐกิจที่เน้นคุณค่า (Value-Based Economy) แก่สังคมท้องถิ่น

2. มีงานวิจัยและนวัตกรรมเชิงพื้นที่เพื่อทำให้มหาวิทยาลัยเป็นกลไกหลัก (key driver) ของการขับเคลื่อนงานวิจัย

#### ตัวชี้วัดเป้าประสงค์

1. จำนวน หรือร้อยละงานวิจัยที่สามารถนำไปใช้ประโยชน์เชิงพาณิชย์ ด้านวิชาการ และการสร้างรายได้
2. มูลค่าทางเศรษฐกิจของวิจัย วิทยาศาสตร์ เทคโนโลยี นวัตกรรม และการทำงานบำรุงศิลปวัฒนธรรม

#### กลยุทธ์

1. พัฒนาทักษะสมรรถนะทางการวิจัย ของนักวิจัย อาจารย์ และนักศึกษาให้มีสมรรถนะรวมถึงให้มีขีดความสามารถทางการวิจัย การนำไปใช้ประโยชน์ได้จริง
2. ขับเคลื่อน และส่งเสริมงานวิจัย และพัฒนานวัตกรรมด้วยโจทย์เชิงพื้นที่ (Area-based driven) ที่สามารถสร้างมูลค่าเพิ่มทางเศรษฐกิจและสังคม โดยการน้อมนำแนวพระราชดำริไปใช้อย่างยั่งยืน
3. ส่งเสริมการทำงานบำรุงศิลปวัฒนธรรมและการสร้างสรรค์ในชุมชนท้องถิ่น
4. พัฒนาระบบนิเวศการวิจัยและนวัตกรรมด้วยเครือข่ายความร่วมมือด้านการวิจัยและนวัตกรรมกับหน่วยงานภายนอกทั้งภาครัฐ เอกชน และชุมชนท้องถิ่น
5. ระดมทรัพยากรและความเชี่ยวชาญ เพื่อการถ่ายทอดความรู้ และนวัตกรรมไปใช้ทางด้านวิชาการและ การสร้างรายได้ให้กับมหาวิทยาลัย

**ประเด็นยุทธศาสตร์ที่ 3** การยกระดับมาตรฐานการผลิตและพัฒนาครู บุคลากรทางการศึกษาเพื่อการเรียนรู้ตลอดชีวิต

#### เป้าประสงค์

1. บัณฑิตครูมีคุณภาพและสมรรถนะตามมาตรฐานสากล
2. ครูและบุคลากรทางการศึกษามีสมรรถนะตามมาตรฐานสากลสู่การเปลี่ยนแปลงในศตวรรษที่ 21 (Transferable Skill)
3. พัฒนาเครือข่ายความร่วมมือในการพัฒนานวัตกรรมเชิงนโยบาย การผลิต และพัฒนาครูและบุคลากร ทางการศึกษา
4. โรงเรียนสาธิตเป็นต้นแบบการจัดการศึกษาขั้นพื้นฐานด้านวิทยาศาสตร์และเทคโนโลยี และภาษา

#### ตัวชี้วัดเป้าประสงค์

1. ร้อยละของบัณฑิตครูที่ได้รับการบรรจุเข้าทำงานทั้งภาครัฐและเอกชน
2. ร้อยละของครูและบุคลากรทางการศึกษาในท้องถิ่นที่ได้รับการพัฒนาจากมหาวิทยาลัย และเป็นต้นแบบความเชี่ยวชาญในวิชาชีพที่ได้รับการยอมรับตามมาตรฐานสากล
3. จำนวนนวัตกรรมเชิงนโยบายการผลิตครู และพัฒนาครูทั้งในประเทศและต่างประเทศที่เกิดจากความ ร่วมมือ

4. ร้อยละคะแนนระดับการพัฒนาโรงเรียนต้นแบบแห่งการเสริมสร้างอัจฉริยภาพ ด้านวิทยาศาสตร์ และ เทคโนโลยี และภาษา

#### กลยุทธ์

1. พัฒนาหลักสูตร กระบวนการจัดการเรียนรู้ และกระบวนการผลิตครูให้มีคุณภาพ และสมรรถนะตาม มาตรฐานสากล
2. พัฒนาครูและบุคลากรทางการศึกษาสู่มาตรฐานสากล
3. พัฒนานวัตกรรมเชิงนโยบายการผลิตและพัฒนาครูและบุคลากรทางการศึกษา
4. ยกระดับคุณภาพและมาตรฐานโรงเรียนสาธิตสู่การเป็นต้นแบบแห่งการเสริมสร้างอัจฉริยภาพด้าน วิทยาศาสตร์และเทคโนโลยี และภาษา

**ประเด็นยุทธศาสตร์ที่ 4** การยกระดับความเป็นธรรมาภิบาลและการจัดการแบบพลิกโฉมมหาวิทยาลัย ใหม่ (Re-inventing) เพื่อสร้างสัมฤทธิ์ผลและความคุ้มค่าต่อการลงทุนด้านการบริหารจัดการ (System based Transformation)

#### เป้าประสงค์

1. ปรับเปลี่ยนมหาวิทยาลัยเพื่อไปสู่องค์กรที่มีสมรรถนะสูง (High Performance Organization: HPO) ที่มีความคล่องตัวและมีประสิทธิภาพ
2. มหาวิทยาลัยได้รับการจัดลำดับคุณภาพในระดับสากล
3. ระบบการบริหารมหาวิทยาลัยมีความเป็นธรรมาภิบาลในทุกระดับ

#### ตัวชี้วัดเป้าประสงค์

1. ร้อยละคะแนนองค์กรที่มีสมรรถนะสูง (การนำองค์กร/การวางแผนเชิงยุทธศาสตร์/การให้ความสำคัญ กับผู้รับบริการและผู้มีส่วนได้ส่วนเสีย/การวัด วิเคราะห์ และการจัดการความรู้/การมุ่งเน้นทรัพยากร/การจัดการ กระบวนการ/ผลลัพธ์การดำเนินการ)
2. ลำดับ Green (SDG)/U-multi-ranking University ranking
3. ผลคะแนนการประเมินคุณธรรม และความโปร่งใสในการดำเนินงานของมหาวิทยาลัย (ตัวบ่งชี้ ITA)

#### กลยุทธ์

1. การพัฒนาโครงสร้างกระบวนการบริหารจัดการเพื่อสร้างวัฒนธรรมองค์กรให้เป็นองค์กรดิจิทัล (Digital organization)
2. พัฒนาสมรรถนะด้านความรู้ ทักษะ และเทคโนโลยีตลอดจนการทำงานเป็นทีมของบุคลากร
3. ยกระดับคุณภาพมาตรฐานการบริหารจัดการของมหาวิทยาลัยให้ให้มาตรฐานสากล
4. ปฏิรูประบบงบประมาณ และการจัดสรรงบประมาณ
5. พัฒนาระบบธรรมาภิบาลทุกระดับการบริหารของมหาวิทยาลัย

**ประเด็นยุทธศาสตร์ที่ 5** แสวงหารายได้ และสร้างความมั่นคงทางการเงินของมหาวิทยาลัยในระยะยาว (Future of Revenue Model)

### เป้าประสงค์

1. มหาวิทยาลัยมีความสามารถในการสร้างดุลยภาพและความยั่งยืนด้านการเงินของมหาวิทยาลัย
2. มหาวิทยาลัยมีเครือข่ายความร่วมมือทั้งภายในและภายนอก เพื่อสร้างและพัฒนารายได้ของ

มหาวิทยาลัย

### ตัวชี้วัดเป้าประสงค์

1. จำนวนรายได้จากการบริหารสินทรัพย์ของมหาวิทยาลัย
2. มูลค่าทางเศรษฐกิจจากเครือข่ายความร่วมมือทางเศรษฐกิจและผู้ประกอบการ

### กลยุทธ์

1. สร้างและปรับวิถีคิด (Mindset) ของอาจารย์ และบุคลากรให้มีศักยภาพในการปฏิบัติงาน เพื่อสร้าง รายได้ให้กับมหาวิทยาลัย
2. พัฒนาระบบนิเวศ (Ecosystem) และสร้างเครือข่ายความร่วมมือกับหน่วยงานภายนอก ทั้งภาครัฐ และเอกชนในการสร้างรายได้ให้มหาวิทยาลัย

## ส่วนที่ 4

### แผนปฏิบัติการ ส่งเสริมสมรรถนะและทักษะการใช้ภาษาอังกฤษ

#### หลักการและเหตุผล

คณะมนุษยศาสตร์และสังคมศาสตร์ มหาวิทยาลัยราชภัฏนครสวรรค์ ตระหนักถึงความสำคัญของการส่งเสริมสมรรถนะและทักษะการใช้ภาษาอังกฤษ โดยให้หลักสูตรมีส่วนในการจัดทำแผน เพื่อให้ นักศึกษามีทักษะในการใช้ภาษาอังกฤษเพื่อการสื่อสาร ตลอดจนได้นำความรู้และทักษะไปในการดำรงชีวิต และประกอบวิชาชีพต่อไป จึงได้จัดทำแผนการส่งเสริมสมรรถนะและทักษะการใช้ภาษาอังกฤษ ตามตัวบ่งชี้ ของเกณฑ์มาตรฐานการประกันคุณภาพการศึกษาภายในให้ครบถ้วน

#### วัตถุประสงค์

1. เพื่อส่งเสริมสมรรถนะและทักษะการใช้ภาษาอังกฤษของนักศึกษา
2. เพื่อพัฒนานักศึกษาให้เป็นไปตามเกณฑ์การประกันคุณภาพองค์ประกอบที่ 1 ตัวชี้วัดที่ 1.6 การ

ส่งเสริมสมรรถนะและทักษะการใช้ภาษาอังกฤษ

#### ตัวบ่งชี้ความสำเร็จ

1. มีการดำเนินโครงการไม่น้อยกว่า ร้อยละ 80
2. ทุกโครงการมีการดำเนินการเป็นไปตามไตรมาสที่กำหนด
3. มีผู้เข้าร่วมโครงการ/กิจกรรมมีผลการประเมินความสำเร็จหรือความพึงพอใจอยู่ในระดับดี
4. นักศึกษาระดับปริญญาตรีปีสุดท้ายที่ผ่านเกณฑ์การวัดผล CEFR (B1) ไม่น้อยกว่าร้อยละ 50 ของ นักศึกษาระดับปริญญาตรีปีสุดท้ายที่เข้าสอบ

#### ความสอดคล้องของแผนปฏิบัติการด้านการบริการวิชาการกับแผนยุทธศาสตร์

##### ประเด็นยุทธศาสตร์ที่ 1

การผลิตบัณฑิต และพัฒนากำลังคนให้มีสมรรถนะและศักยภาพสูง เพื่อรองรับ การทำงานในอนาคต (Future of work) และการพัฒนาชุมชนเชิงพื้นที่

##### เป้าประสงค์เชิงยุทธศาสตร์

บัณฑิตมีขีดความสามารถสูง (ความรู้/ทักษะ/ทัศนคติ) รองรับการทำงานในอนาคต (future of work) และ สามารถใช้นวัตกรรมเป็นฐานการพัฒนาชุมชนท้องถิ่น (Innovation-driven)

##### เป้าประสงค์

1. บัณฑิตเป็นคนที่มีความรู้/ทักษะ/ทัศนคติที่พึงประสงค์ตามอัตลักษณ์ของมหาวิทยาลัย
2. บัณฑิตมีขีดความสามารถสูง (ความรู้/ทักษะ/ทัศนคติ) รองรับการทำงานในอนาคต (future of work) และสามารถใช้นวัตกรรมเป็นฐานการพัฒนาชุมชนท้องถิ่น (Innovation-driven)
3. บัณฑิตมีสมรรถนะในการทำงานในอนาคต สามารถสื่อสารทั้งภาษาไทย ภาษาต่างประเทศ รวมทั้งใช้เทคโนโลยีสารสนเทศได้อย่างมีประสิทธิภาพ

### ตัวชี้วัดเป้าประสงค์

1. ร้อยละของบัณฑิตที่มีคุณลักษณะที่พึงประสงค์ตามอัตลักษณ์ของมหาวิทยาลัย
2. ร้อยละคะแนนขีดความสามารถของบัณฑิตที่มีสมรรถนะและศักยภาพสูงสามารถรองรับการทำงานในอนาคต (future of work) และใช้นวัตกรรมเป็นฐานการพัฒนาชุมชนท้องถิ่น

### กลยุทธ์ที่ 1

เสริมสร้างและพัฒนาการศึกษาให้มีสมรรถนะสูงเพื่อรองรับการพัฒนาประเทศและทักษะที่จำเป็นต่อการดำรงชีวิตในศตวรรษที่ 21 (Transferable Skill)

### จำกัดความ CEFR

CEFR ย่อมาจาก Common European Framework of Reference for Languages คือ มาตรฐานสากลที่ใช้อธิบายระดับความเชี่ยวชาญทางภาษา CEFR ได้รับการยอมรับอย่างกว้างขวางในทวีปยุโรป และมีการยอมรับเพิ่มมากขึ้นทั่วโลก EF SET เป็นมาตรฐานการทดสอบภาษาอังกฤษเดี่ยวที่วัดระดับทักษะทั้งหมดได้อย่างแม่นยำ ตั้งแต่ระดับเริ่มต้นไปจนถึงระดับชำนาญ โดยอ้างอิงตามกรอบ CEFR แบบทดสอบภาษาอังกฤษที่ได้รับมาตรฐานอื่น ๆ สามารถประเมินระดับความเชี่ยวชาญได้บ้าง แต่ไม่ใช่ระดับทั้งหมดของ CEFR โดย CEFR มีอยู่ 6 ระดับ คือ A1, A2, B1, B2, C1, C2 รายละเอียดของแต่ละระดับ

A1 (Beginner) เข้าใจประโยคที่ใช้บ่อยในชีวิตประจำวัน สามารถแนะนำตัวเอง ถามและตอบคำถามเกี่ยวกับรายละเอียดส่วนบุคคลได้ เช่น ของที่มี สถานที่อยู่อาศัย และสามารถโต้ตอบกับผู้อื่นได้ แต่ต้องพูดซ้ำและชัดเจน

A2 (Beginner) เข้าใจประโยคที่ใช้บ่อยในชีวิตประจำวัน สามารถสื่อสารเรื่องที่เป็นกิจวัตรหรือคุ้นเคยอยู่แล้วได้ และสามารถอธิบายประวัติอย่างง่ายของตัวเองได้

B1 (Intermediate) เข้าใจจุดประสงค์หลักของสถานการณ์ที่เป็นพื้นฐาน เช่น ที่ทำงานงาน, โรงเรียน, การท่องเที่ยว เป็นต้น สามารถจัดการส่วนใหญ่ที่เกิดขึ้นระหว่างการท่องเที่ยว สามารถสื่อสาร ด้วยเรื่องที่คุ้นเคยอยู่แล้วได้ และสามารถอธิบายประสบการณ์ของเหตุการณ์, ความฝัน, ความต้องการ ส่วนตัว ด้วยเหตุผลหรือมีลักษณะเป็นแผนการได้

### เส้นทางสู่ผลกระทบทางสังคมของการดำเนินงาน (Social Impact Pathway)

ปัจจัยนำเข้า (Input)	กิจกรรม (Activities)	ผลผลิต (Output)	ผู้ใช้ประโยชน์ (User)	ผลลัพธ์ (Outcome)	ผลกระทบ (Impact)
1.งบประมาณ 2.นักศึกษา 3.อาจารย์ 4.เจ้าหน้าที่	1. กิจกรรมอบรมเชิงปฏิบัติการภาษาอังกฤษเพื่อเตรียมสอบ TOEIC 2. กิจกรรมแลกเปลี่ยนเรียนรู้ด้านภาษาและวัฒนธรรม ครั้งที่ 1 3. กิจกรรมแลกเปลี่ยนเรียนรู้ด้านภาษาและวัฒนธรรม ครั้งที่ 2 4. กิจกรรมอบรมภาษาอังกฤษเพื่อการสมัครงาน 5. กิจกรรมเตรียมความพร้อมการสอบ TOEIC 6. กิจกรรมและด้านดิจิทัล 7. กิจกรรมอบรมเชิงปฏิบัติการด้านการใช้ภาษาอังกฤษ 8. กิจกรรมอบรมเชิงปฏิบัติการด้านการใช้ภาษาอังกฤษและฝึกการใช้ภาษาในสถานการณ์จริง	1.เพิ่มทักษะและประสบการณ์ให้แก่ นักศึกษา 2.ผู้เรียนได้รับ ประสบการณ์จริง 3. เพิ่มทักษะและ ประสบการณ์ให้แก่ นักศึกษา 4. ผู้เรียนได้รับ ประสบการณ์จริง5.ได้สื่อ การเรียนการสอน	1.นักศึกษา 2.ผู้ประกอบการ นักศึกษาและ อาจารย์	1. การเพิ่มศักยภาพทักษะต่าง ๆ ให้มีความรู้ความสามารถมากยิ่งขึ้น 2. ผู้เรียนได้รับ ประสบการณ์จริงจะช่วยให้ผู้เรียนสามารถพัฒนาทักษะได้ 3.เพื่อเสริมสร้างและพัฒนาทักษะการเรียนรู้เชิงประสบการณ์ เกิดความรู้ ความเชี่ยวชาญ	1.ผู้เรียนได้รับประสบการณ์จริงจะช่วยส่งเสริมให้ผู้เรียนสามารถพัฒนาทักษะ อันถือเป็นการเพิ่มศักยภาพทักษะต่าง ๆ ให้มีความรู้ ความสามารถมากยิ่งขึ้น 2.มีประการณ์ตรง สามารถนำความรู้ ไปประยุกต์ใช้ในชีวิตประจำวัน แก้ปัญหาตามสภาพจริง และเกิดการ เรียนรู้ตลอดชีวิต



แผนปฏิบัติการ ส่งเสริมสมรรถนะและทักษะการใช้ภาษาอังกฤษ ประจำปีงบประมาณ พ.ศ. 2567

ลำดับที่	ชื่อโครงการ/กิจกรรม	วัตถุประสงค์	ตัวชี้วัดความสำเร็จ	ค่าเป้าหมาย	กลุ่มเป้าหมาย	ผู้รับผิดชอบ
1	กิจกรรมอบรมเชิงปฏิบัติการภาษาอังกฤษเพื่อเตรียมสอบ TOEIC	เพื่อเตรียมความพร้อมสอบ TOEIC ให้ นักศึกษา	ผู้เข้าร่วมกิจกรรม	จำนวน 23 คน	นักศึกษา	หลักสูตรนานาชาติ
2	กิจกรรมแลกเปลี่ยนเรียนรู้ด้านภาษาและวัฒนธรรม ครั้งที่ 1	เพื่อแลกเปลี่ยนเรียนรู้ด้านภาษาอังกฤษและวัฒนธรรม	ผู้เข้าร่วมกิจกรรม	จำนวน 30 คน	นักศึกษา	หลักสูตรนานาชาติ
3	กิจกรรมแลกเปลี่ยนเรียนรู้ด้านภาษาและวัฒนธรรม ครั้งที่ 2	เพื่อแลกเปลี่ยนเรียนรู้ด้านภาษาอังกฤษและวัฒนธรรม	ผู้เข้าร่วมกิจกรรม	จำนวน 30 คน	นักศึกษา	หลักสูตรนานาชาติ
4	กิจกรรมอบรมภาษาอังกฤษเพื่อการสมัครงาน	เพื่อฝึกทักษะด้านภาษาอังกฤษสำหรับสมัครแก่นักศึกษา	ผู้เข้าร่วมกิจกรรม	จำนวน 53 คน	นักศึกษา	สาขาวิชาภาษาไทย
5	กิจกรรมเตรียมความพร้อมการสอบ TOEIC	เพื่อเตรียมความพร้อมสอบ TOEIC ให้ นักศึกษา	ผู้เข้าร่วมกิจกรรม	จำนวน 40 คน	นักศึกษา	สาขาวิชา ภาษาต่างประเทศ
6	กิจกรรมและด้านดิจิทัล	1. เพื่อพัฒนาฝึกทักษะนักศึกษาด้านภาษาอังกฤษและด้านดิจิทัล ให้ปฏิบัติงานได้ 2. เพื่อส่งเสริมการเรียนรู้และพัฒนาทักษะภาษาอังกฤษ และทักษะดิจิทัลสู่ความก้าวหน้าอาชีพ	นักศึกษาพัฒนาฝึกทักษะนักศึกษาด้านภาษาอังกฤษ	จำนวน 50 คน	นักศึกษาคณะ มนุษยศาสตร์และ สังคมศาสตร์ มหาวิทยาลัยราชภัฏ นครสวรรค์	สำนักงานคณะฯ
7	กิจกรรมอบรมเชิงปฏิบัติการด้านการใช้ภาษาอังกฤษ	เพื่อส่งเสริมการใช้ภาษาอังกฤษแก่นักศึกษา	ผู้เข้าร่วมกิจกรรม	จำนวน 106 คน	นักศึกษา	ศูนย์ภาษา
8	กิจกรรมอบรมเชิงปฏิบัติการด้านการใช้ภาษาอังกฤษและฝึกการใช้ภาษาในสถานการณ์จริง	เพื่อส่งเสริมการใช้ภาษาอังกฤษและฝึกการใช้ภาษาในสถานการณ์จริงแก่นักศึกษา	ผู้เข้าร่วมกิจกรรม	จำนวน 39 คน	นักศึกษา	ศูนย์ภาษา



ตารางแสดงงบประมาณ และเป้าหมาย/ตัวชี้วัด ของโครงการ/กิจกรรมส่งเสริมสมรรถนะด้านภาษาอังกฤษ

โครงการ/กิจกรรม		งบประมาณ (บาท)	ระยะเวลา ดำเนินการ	เป้าหมาย/ตัวชี้วัด
1	กิจกรรมอบรมเชิงปฏิบัติการภาษาอังกฤษเพื่อเตรียมสอบ TOEIC	19,700	ก.ค.67	เชิงปริมาณ : เชิงคุณภาพ :
2	กิจกรรมแลกเปลี่ยนเรียนรู้ด้านภาษาและวัฒนธรรม ครั้งที่ 1	10,230	มี.ค.67	เชิงปริมาณ : เชิงคุณภาพ :
3	กิจกรรมแลกเปลี่ยนเรียนรู้ด้านภาษาและวัฒนธรรม ครั้งที่ 2	10,230	ส.ค.67	เชิงปริมาณ : เชิงคุณภาพ :
4	กิจกรรมอบรมภาษาอังกฤษเพื่อการสมัครงาน	5,300	ม.ค.67	เชิงปริมาณ : เชิงคุณภาพ :
5	กิจกรรมเตรียมความพร้อมการสอบ TOEIC	13,000	ก.ค.67	เชิงปริมาณ : เชิงคุณภาพ :
6	กิจกรรมและด้านดิจิทัล	10,000	มิ.ย.67	เชิงปริมาณ : เชิงคุณภาพ :
7	กิจกรรมอบรมเชิงปฏิบัติการด้านการใช้ภาษาอังกฤษ	24,200	พ.ย.66	เชิงปริมาณ : เชิงคุณภาพ :
8	กิจกรรมอบรมเชิงปฏิบัติการด้านการใช้ภาษาอังกฤษและฝึกการใช้ภาษาในสถานการณ์จริง	17,100	ม.ค.67	เชิงปริมาณ : เชิงคุณภาพ :

## บทที่ 5

### การกำกับติดตามประเมินผล

การนำแผนปฏิบัติการส่งเสริมสมรรถนะและทักษะด้านภาษาอังกฤษไปสู่การปฏิบัติเป็นต้องให้ความสำคัญต่อการบริหารจัดการเพื่อให้เกิดการประสานความร่วมมือในการจัดทำโครงการ/กิจกรรมให้สำเร็จตามวัตถุประสงค์ ยุทธศาสตร์ และเป้าประสงค์เชิงยุทธศาสตร์ของคณะมนุษยศาสตร์และสังคมศาสตร์ที่กำหนดไว้ รวมทั้งมีการพัฒนาการติดตามประเมินผลการดำเนินงานตามแผนอย่างเป็นระบบ เพื่อให้เกิดผลในทางปฏิบัติได้อย่างเป็นรูปธรรม ซึ่งได้กำหนดวัตถุประสงค์ ดังนี้

1. เพื่อเสริมสร้างความรู้ และความเข้าใจร่วมกันของบุคลากรภายในหน่วยงานในเรื่องการดำเนินงานโครงการ/กิจกรรมส่งเสริมสมรรถนะและทักษะด้านภาษาอังกฤษเพื่อปรับกระบวนการ และกลไกการบริหารจัดการ การนำแผนปฏิบัติการส่งเสริมสมรรถนะและทักษะด้านภาษาอังกฤษไปสู่การปฏิบัติได้อย่างมีประสิทธิภาพ

2. เพื่อให้มีการติดตามประเมินผลแผนปฏิบัติการส่งเสริมสมรรถนะและทักษะด้านภาษาอังกฤษอย่างเป็นระบบ

**1. แนวทางการนำแผนปฏิบัติการส่งเสริมสมรรถนะและทักษะด้านภาษาอังกฤษ ไปสู่การปฏิบัติ** เพื่อให้บรรลุวัตถุประสงค์ดังกล่าว จึงกำหนดแนวทางการนำแผนปฏิบัติการส่งเสริมสมรรถนะและทักษะด้านภาษาอังกฤษไปสู่การปฏิบัติ ดังนี้

1) สร้างความเข้าใจร่วมกันเกี่ยวกับแผนปฏิบัติการส่งเสริมสมรรถนะและทักษะด้านภาษาอังกฤษ โดยจัดทำแนวทางการสื่อสารและประชาสัมพันธ์เพื่อสร้างความเข้าใจในภารกิจ เป้าหมาย และโครงการ/กิจกรรมให้กับ บุคลากรภายในหน่วยงาน ได้ทราบถึงบทบาทความรับผิดชอบของตนที่จะสนับสนุนการดำเนินงานตาม แผนปฏิบัติการส่งเสริมสมรรถนะและทักษะด้านภาษาอังกฤษให้เกิดผลในทางปฏิบัติ

2) ผลักดันระบบงบประมาณ และการพัฒนาสมรรถภาพบุคลากรให้สอดคล้องกับแนวทางที่กำหนด

3) ส่งเสริมการปฏิบัติงานที่สอดคล้องกับแผนที่กำหนดไว้ และนำไปสู่การพิจารณาการสนับสนุนทรัพยากรได้อย่างมีประสิทธิภาพ

4) สร้างกลไกประสานงานภายในกับหน่วยงานให้ขับเคลื่อนโครงการ/กิจกรรมให้มีความก้าวหน้าอย่างต่อเนื่อง และมีการแลกเปลี่ยนข้อมูล จัดเก็บ เผยแพร่ และถ่ายทอดความรู้ซึ่งกันและกัน โดยอาศัยเทคโนโลยีสารสนเทศมาใช้เป็นเครื่องมือในการสื่อสาร พร้อมจัดทำฐานข้อมูลให้สามารถเข้าถึงและใช้ประโยชน์ได้ง่าย

5) ติดตาม ตรวจสอบผลที่ได้รับจากการดำเนินงานโครงการ/กิจกรรมของหน่วยงาน ว่าสามารถตอบสนองต่อวัตถุประสงค์ของแผนปฏิบัติการส่งเสริมสมรรถนะและทักษะด้านภาษาอังกฤษรวมทั้งสามารถประเมินผลได้อย่าง เป็นรูปธรรม

**2. การกำกับติดตามและประเมินผล**

1) ผู้รับผิดชอบกิจกรรม/โครงการ ในแผนปฏิบัติการส่งเสริมสมรรถนะและทักษะด้านภาษาอังกฤษ ต้องรายงานความก้าวหน้าของการดำเนินงานของโครงการต่อผู้บริหารอย่างน้อยปีละ 2 ครั้ง หรือหลังจากดำเนินกิจกรรม/โครงการแล้วเสร็จ

2) หน่วยงานรวบรวมและสรุปความก้าวหน้าของการดำเนินงานตามแผนปฏิบัติการส่งเสริมสมรรถนะและทักษะด้านดิจิทัลของคณะมนุษยศาสตร์และสังคมศาสตร์ เพื่อเสนอต่อมหาวิทยาลัย

3) คณะมนุษยศาสตร์และสังคมศาสตร์ ประเมินความสำเร็จของตัวชี้วัดในแผนปฏิบัติการส่งเสริมสมรรถนะและทักษะด้านภาษาอังกฤษ

4) หน่วยงานประเมินความสำเร็จของตัวชี้วัดแผนปฏิบัติการส่งเสริมสมรรถนะและทักษะด้านภาษาอังกฤษดังนี้

(1) ระดับความพึงพอใจเกี่ยวกับการดำเนินงานตามแผนปฏิบัติการส่งเสริมสมรรถนะและทักษะด้านภาษาอังกฤษของคณะมนุษยศาสตร์และสังคมศาสตร์ (ระดับ  $\geq 4.51$ )

(2) จำนวนฐานความรู้/องค์ความรู้/กิจกรรมที่เพิ่มขึ้นในศูนย์เรียนรู้/แหล่งเรียนรู้

### 3. หลักฐานประกอบการรายงานผลความสำเร็จ

1) แผนปฏิบัติการส่งเสริมสมรรถนะและทักษะด้านดิจิทัลของคณะมนุษยศาสตร์และสังคมศาสตร์ ที่ผ่านความเห็นชอบจากผู้บริหาร

2) รายละเอียดโครงการที่เกี่ยวกับส่งเสริมสมรรถนะและทักษะด้านภาษาอังกฤษ

3) รายงานความก้าวหน้าผลการดำเนินงานตามแผนปฏิบัติการส่งเสริมสมรรถนะและทักษะด้านภาษาอังกฤษ

4) รายงานสรุปผลการดำเนินงานตามแผนปฏิบัติการส่งเสริมสมรรถนะและทักษะด้านภาษาอังกฤษ (ต้องระบุความสำเร็จของตัวชี้วัดในแผนปฏิบัติการส่งเสริมสมรรถนะและทักษะด้านดิจิทัล)

5) รายงานผลความสำเร็จของตัวชี้วัดของแผนปฏิบัติการส่งเสริมสมรรถนะและทักษะด้านภาษาอังกฤษพร้อมแสดงรายละเอียดหลักฐาน

## ภาคผนวก

คำสั่งมนุษยศาสตร์และสังคมศาสตร์

แต่งตั้งคณะกรรมการ ส่งเสริมสมรรถนะและทักษะการใช้ภาษาอังกฤษ

ประจำปีการศึกษา 2566



คำสั่งคณะกรรมการมนุษยศาสตร์และสังคมศาสตร์

ที่ ๐๙๙/๒๕๖๖

เรื่อง แต่งตั้งคณะกรรมการส่งเสริมสมรรถนะและทักษะการใช้ภาษาอังกฤษ  
ประจำปีการศึกษา ๒๕๖๖

เพื่อให้การดำเนินการ งานส่งเสริมสมรรถนะและทักษะการใช้ภาษาอังกฤษของคณะมนุษยศาสตร์และสังคมศาสตร์ มหาวิทยาลัยราชภัฏนครสวรรค์ เป็นไปด้วยความเรียบร้อยและมีประสิทธิภาพ อาศัยอำนาจตามความในมาตรา ๔๔ แห่งพระราชบัญญัติมหาวิทยาลัยราชภัฏ พ.ศ. ๒๕๔๗ และอำนาจตราคำสั่งมหาวิทยาลัยราชภัฏนครสวรรค์ ที่ ๒๓๐/๒๕๖๓ เรื่องการมอบอำนาจให้คณบดี ผู้อำนวยการสำนัก สถาบันและหน่วยงาน ที่เรียกชื่ออย่างอื่นที่มีฐานะเทียบเท่าคณะ ปฏิบัติราชการแทนอธิการบดีสั่ง ณ วันที่ ๔ มีนาคม พ.ศ.๒๕๖๓ คณะมนุษยศาสตร์และสังคมศาสตร์ จึงแต่งตั้งคณะกรรมการส่งเสริมสมรรถนะและทักษะการใช้ภาษาอังกฤษ คณะมนุษยศาสตร์และสังคมศาสตร์ มหาวิทยาลัยราชภัฏนครสวรรค์ ประจำปีการศึกษา พ.ศ. ๒๕๖๖ ดังต่อไปนี้

- |                                                         |                  |
|---------------------------------------------------------|------------------|
| ๑. คณบดีคณะมนุษยศาสตร์และสังคมศาสตร์                    | ประธานกรรมการ    |
| ๒. รองคณบดีฝ่ายวิชาการและประกันคุณภาพการศึกษา           | รองประธานกรรมการ |
| ๓. รองคณบดีฝ่ายบริหาร                                   | กรรมการ          |
| ๔. รองคณบดีฝ่ายกิจกรรมนักศึกษา                          | กรรมการ          |
| ๕. ผู้ช่วยคณบดีและรักษาการหัวหน้าสำนักงานคณบดี          | กรรมการ          |
| ๖. ผู้ช่วยคณบดีฝ่ายพันธกิจสัมพันธ์และเทคโนโลยีสารสนเทศ  | กรรมการ          |
| ๗. ผู้ช่วยคณบดีฝ่ายวิจัยและการบริการวิชาการเชิงพื้นที่  | กรรมการ          |
| ๘. ผู้ช่วยคณบดีฝ่ายส่งเสริมวิชาการ                      | กรรมการ          |
| ๙. ประธานหลักสูตรศิลปศาสตรบัณฑิต สาขาวิชาภาษาไทย        | กรรมการ          |
| ๑๐. ประธานหลักสูตรศิลปศาสตรบัณฑิต สาขาวิชาภาษาอังกฤษ    | กรรมการ          |
| ๑๑. ประธานหลักสูตรศิลปศาสตรบัณฑิต สาขาวิชาภาษาอังกฤษ    | กรรมการ          |
| เพื่อการสื่อสารทางธุรกิจ (หลักสูตรนานาชาติ)             |                  |
| ๑๒. ประธานหลักสูตรศิลปศาสตรบัณฑิต สาขาวิชาพัฒนาสังคม    | กรรมการ          |
| ๑๓. ประธานหลักสูตรศิลปศาสตรบัณฑิต สาขาวิชาประวัติศาสตร์ | กรรมการ          |
| ๑๔. ประธานหลักสูตรนิติศาสตรบัณฑิต สาขานิติศาสตร์        | กรรมการ          |
| ๑๕. ประธานหลักสูตรรัฐศาสตรบัณฑิต สาขาวิชารัฐศาสตร์      | กรรมการ          |
| ๑๖. ประธานหลักสูตรครุศาสตรบัณฑิต สาขาวิชาดนตรีศึกษา     | กรรมการ          |
| ๑๗. ประธานหลักสูตรครุศาสตรบัณฑิต สาขาวิชาศิลปศึกษา      | กรรมการ          |

๑๘	ประธานหลักสูตรศิลปบัณฑิต สาขาวิชาวิทยาการดนตรีและ ศิลปะการแสดง	กรรมการ
๑๙	ประธานหลักสูตรวิทยาศาสตรบัณฑิต สาขาวิชาภูมิศาสตร์ และภูมิสารสนเทศ	กรรมการ
๒๐	ประธานหลักสูตรรัฐศาสตรมหาบัณฑิต สาขาวิชารัฐศาสตร์	กรรมการ
๒๑	ประธานสโมสรนักศึกษา	กรรมการ
๒๒	ตัวแทนนักศึกษา 11 หลักสูตร	กรรมการ
๒๓	หัวหน้าศูนย์ภาษา	กรรมการและเลขานุการ
๒๔	นางสาวรุ่งทิพา ปานพุ่ม	ผู้ช่วยเลขานุการ

- หน้าที่
- 1) วางระบบ กลไก และจัดทำแผนส่งเสริมสมรรถนะและทักษะการใช้ภาษาอังกฤษ
  - 2) กำกับ ติดตาม แผนฯ และดำเนินการส่งเสริม จัดกิจกรรมด้านภาษาอังกฤษ จัดสอบประกัน  
คุณภาพภาษาอังกฤษ

3) ปฏิบัติงานอื่น ๆ ตามที่ได้มอบหมาย

ให้คณะกรรมการที่ได้รับแต่งตั้ง ปฏิบัติหน้าที่ที่ได้มอบหมายอย่างเต็มความสามารถด้วยความวิริยะ  
อุตสาหะ เพื่อให้เกิดประโยชน์สูงสุดต่อทางราชการ หากเกิดปัญหาในการปฏิบัติงานให้รายงานผู้บังคับบัญชา  
หรือผู้ที่ได้รับมอบพิจารณาต่อไป

ทั้งนี้ ตั้งแต่วันที่ 1 มิถุนายน พ.ศ. 2566 บัดนี้เป็นต้น

สั่ง ณ วันที่ ๕ พฤษภาคม พ.ศ. ๒๕๖๖



(รองศาสตราจารย์ ดร.สุชาติ แสงทอง)

คณบดีคณะมนุษยศาสตร์และสังคมศาสตร์ ปฏิบัติราชการแทน

อธิการบดีมหาวิทยาลัยราชภัฏนครสวรรค์